

Konjunkturstatistik, löner för statlig sektor, augusti 2006

Salaries in The Governmental Sector, August 2006

I korta drag

Löneökningen för statlig sektor var 2,8 procent

Den preliminära genomsnittliga månadslönen för hel- och deltidsanställda inom statlig sektor var 26 730 kronor under augusti 2006. Detta är en ökning med 2,8 procent sedan augusti 2005.

Inom civilförvaltningen ökade lönerna med 2,8 procent och för försvaret ökade lönerna med 3,1 procent.

För kvinnor inom statlig sektor ökade lönerna med 3,5 procent medan männens löner ökade med 2,5 procent.

Förändringstalen är baserade på skillnader mellan de definitiva lönerna 2005 och de preliminära lönerna 2006.

Antal sysselsatta ökade med 1,2 procent

Antalet sysselsatta inom den statliga sektorn var 227 770 under augusti 2006. Detta är jämfört med augusti 2005 en ökning med 2 720 personer eller 1,2 procent. De sysselsatta var fördelade på 111 660 kvinnor och 116 100 män.

Inom civilförvaltningen var antalet sysselsatta 202 820 under augusti 2006. Detta är jämfört med augusti 2005 en ökning med 4 080 personer.

Inom försvaret minskade antalet anställda med 1 740 personer till 23 420 under samma period.

Medlingsinstitutet
National Mediation Office

 **Statistiska centralbyrån**
Statistics Sweden

Christina Eurén, tfn 08-545 292 40/45,
christina.euren@mi.se, www.mi.se

Lena Larsson, SCB, tfn 019-17 60 19, lena.larsson2@scb.se
Britt-Marie Mårtensson, SCB, tfn 019-17 64 85,
brittmarie.martensson@scb.se

Statistiken har producerats av SCB på uppdrag av Medlingsinstitutet (MI), som ansvarar för officiell statistik inom området.

ISSN 0082-0237 Serie AM – Arbetsmarknad. Utkom den 30 oktober 2006.
URN:NBN:SE:SCB-2006-AM17SM0610_pdf
Tidigare publicering: Se avsnittet Fakta om statistiken.
Utgivare av Statistiska meddelanden är Kjell Jansson, SCB.

Innehåll

Statistiken med kommentarer	3
Löner	3
Löneutveckling inom statlig sektor	4
Sysselsättning	4
Tabeller	5
1. Statlig sektor – genomsnittlig månadslön, fördelad efter myndighet, augusti 2006	5
2. Statlig sektor – genomsnittlig månadslön, inklusive retroaktiv lön, fördelad efter myndighet, augusti 2005	6
3. Statlig sektor – genomsnittlig månadslön fördelad efter näringsgren, augusti 2006	7
4. Statlig sektor – genomsnittlig månadslön, utveckling fr.o.m. augusti 2004 t.o.m. augusti 2006	8
5. Statlig sektor – genomsnittlig månadslön för Civilförvaltningen och Försvaret, utveckling fr.o.m. augusti 2004 t.o.m. augusti 2006	9
6. Statlig sektor – antal sysselsatta fördelade efter myndighet, augusti 2006	10
7. Statlig sektor – antal sysselsatta fördelade efter län, augusti 2006	11
8. Statlig sektor – antal sysselsatta fördelade efter näringsgren, augusti 2006	12
Fakta om statistiken	13
Inledning	13
Detta omfattar statistiken	13
Objekt och population	13
Statistiska mått	13
Variabler	14
Redovisningsgrupper	14
Så görs statistiken	14
Statistikens tillförlitlighet	15
Bortfall	15
Täckning	15
Bra att veta	15
Spridningsformer	15
Primärmaterial	15
Annan statistik	15
In English	16
Summary	16
List of tables	16
List of terms	17

Statistiken med kommentarer

Löner

Löneutvecklingen mellan augusti 2005 och augusti 2006 var för hel- och deltidstjänstgörande 2,8 procent. Kvinnornas löner ökade med 3,5 procent och mäns löner ökade med 2,5 procent. Den genomsnittliga månadslönen för deltidstjänstgörande i tabellen nedan är uppräknad till heltidslön.

Genomsnittlig månadslön och procentuell förändring fördelad efter heltid/deltid

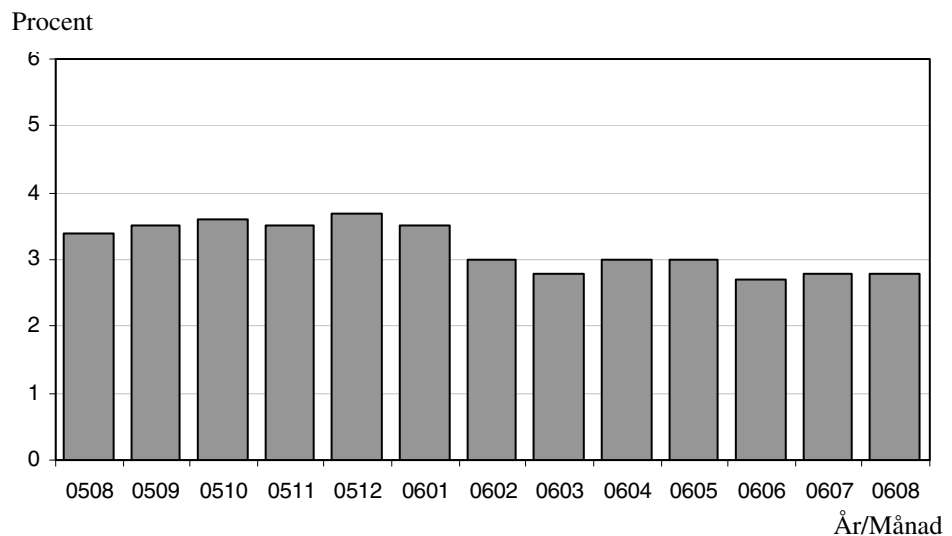
	Genomsnittlig månadslön		
	Augusti 2005	Augusti 2006	%
Heltidstjänstgörande			
Kvinnor	24 270	25 090	+ 3,4
Män	27 780	28 470	+ 2,5
Totalt	26 170	26 890	+ 2,8
Deltidstjänstgörande			
Kvinnor	22 720	23 640	+ 4,0
Män	27 970	28 630	+ 2,4
Totalt	24 180	25 040	+ 3,6
Hel- och deltidstjänstgörande			
Kvinnor	24 070	24 900	+ 3,5
Män	27 780	28 480	+ 2,5
Totalt	26 000	26 730	+ 2,8

För civilförvaltningen ökade lönerna med 2,8 procent mellan augusti 2005 och augusti 2006. Försvarets löneökning var 3,1 procent och löneökningen för den totala statliga sektorn var 2,8 procent för samma period.

Genomsnittlig månadslön och procentuell förändring fördelad efter myndighetsgrupper

	Genomsnittlig månadslön		
	Augusti 2005	Augusti 2006	%
Civilförvaltningen			
Kvinnor	24 100	24 910	+ 3,4
Män	27 770	28 430	+ 2,4
Totalt	25 880	26 600	+ 2,8
Försvaret			
Kvinnor	23 210	24 100	+ 3,8
Män	27 810	28 590	+ 2,8
Totalt	26 760	27 580	+ 3,1
Totalt			
Kvinnor	24 070	24 900	+ 3,5
Män	27 780	28 480	+ 2,5
Totalt	26 000	26 730	+ 2,8

Löneutveckling inom statlig sektor



Diagrammet ovan som visar löneutvecklingen inom den statliga sektorn baseras på preliminära löneuppgifter plus retroaktiv lön jämfört mot definitiva löneuppgifter 12 månader tidigare.

Sysselsättning

Antalet sysselsatta i den statliga sektorn ökade med 2 720 personer mellan augusti 2005 och augusti 2006. Civildförvaltningen ökade med 4 080 personer och försvarets minskning uppgick till 1 740 personer för samma period.

Antal sysselsatta och procentuell förändring

	Antal sysselsatta		
	Augusti 2005	Augusti 2006	%
Civildförvaltningen	198 740	202 820	+ 2,1
Omräknat till heltidspersoner	182 480	185 880	+ 1,9
Försvaret	25 160	23 420	- 6,9
Omräknat till heltidspersoner	24 260	22 380	- 7,7
Totalt	225 050	227 770	+ 1,2
Omräknat till heltidspersoner	207 750	209 620	+ 0,9

Tabeller

1. Statlig sektor – genomsnittlig månadslön, fördelad efter myndighet, augusti 2006

1. Governmental sector – average monthly salary, by authority, August 2006

Myndighet	Genomsnittlig månadslön, kronor							Förändring från föregående år	
	Heltidstjänstgörande			Deltids-tjänst-görande Totalt	Hel- och deltidstjänstgörande			Kronor	Procent
	Kvinnor	Män	Totalt		Kvinnor	Män	Totalt		
TOTALT	25 094	28 468	26 892	25 043	24 901	28 476	26 725	728	2,8
HELSTATLIG VERKSAMHET	25 092	28 470	26 893	25 046	24 899	28 478	26 726	728	2,8
CIVILFÖRVALTNINGEN	25 113	28 422	26 769	24 991	24 913	28 431	26 596	712	2,8
Polisväsendet	23 184	26 714	25 501	21 910	23 052	26 624	25 339	-45	-0,2
Domstolsväsendet	25 707	36 035	29 164	23 553	25 340	35 818	28 631	1 146	4,2 ¹
Kriminalvården	21 554	21 608	21 585	23 618	21 607	21 783	21 707	695	3,3
Migrationsverket	23 814	25 099	24 308	22 707	23 755	25 014	24 227	1 131	4,9 ¹
Försäkringskassan	22 562	25 754	23 344	23 119	22 493	26 133	23 318	963	4,3
Skatteverket	24 292	28 860	26 065	23 511	23 992	28 787	25 683	539	2,1
Länsstyrelserna	23 995	26 871	25 262	23 901	23 907	26 744	25 107	382	1,5 ¹
Kronofogdemyndigheten	22 509	26 389	23 888	22 056	22 288	26 437	23 682	796	3,5
Tullverket	25 435	26 327	25 928	23 502	25 308	26 313	25 849	787	3,1
Universitet o högskolor	26 548	31 120	28 865	26 547	26 232	31 004	28 543	1 069	3,9
Lantbruksuniversitetet	25 112	28 945	27 101	25 517	24 912	28 959	26 906	788	3,0
Skogsstyrelsen	23 520	24 746	24 422	20 172	23 217	24 726	24 313	423	1,8
Arbetsmarknadsverket	24 602	25 842	25 095	23 216	24 464	25 810	24 974	715	2,9
Banverket	26 717	27 631	27 472	27 482	26 700	27 646	27 472	413	1,5
Vägverket	25 102	27 603	26 998	28 094	25 032	27 740	27 054	684	2,6
Övriga myndigheter	27 702	31 058	29 235	25 765	27 310	30 861	28 872	826	2,9
FÖRSVARET	24 213	28 577	27 636	25 896	24 097	28 590	27 580	817	3,1
ÖVR STATLIGT LÖNE- REGLERAD VERKSAMHET	25 975	27 065	26 452	24 054	25 411	27 032	26 087	795	3,1

Förändringssiffrorna är baserade på skillnader mellan de definitiva lönerna 2005 och de preliminära lönerna 2006.

1) Förändringssiffran är påverkad av strukturella förändringar.

2. Statlig sektor – genomsnittlig månadslön, inklusive retroaktiv lön, fördelad efter myndighet, augusti 2005

2. Governmental sector – average monthly salary, including retroactive salary, by authority, August 2005

Myndighet	Genomsnittlig månadslön, kronor							Förändring från föregående år	
	Heltidstjänstgörande			Deltids-tjänst-görande	Hel- och deltidstjänstgörande			Procent ³	Procent
	Kvinnor	Män	Totalt	Totalt	Kvinnor	Män	Totalt		
TOTALT	24 274	27 775	26 173	24 180	24 068	27 784	25 997	–	3,4
HELSTATLIG VERKSAMHET ²	24 272	27 777	26 173	24 184	24 067	27 786	25 998	3,4	2,1
CIVILFÖRVALTNINGEN ²	24 322	27 762	26 070	24 151	24 104	27 773	25 884	3,4	1,8
Polisväsendet	23 068	26 740	25 535	22 141	22 934	26 680	25 384	–	0,6
Domstolsväsendet	24 355	34 776	27 950	22 818	24 039	34 778	27 485	–	0,6
Kriminalvården	20 839	20 874	20 859	23 240	20 919	21 082	21 012	–	2,0
Migrationsverket	22 842	23 709	23 171	21 668	22 790	23 614	23 096	–	4,6
Försäkringskassan ¹	21 593	25 063	22 432	21 794	21 483	25 393	22 355	–	–
Skatteverket	23 753	28 481	25 620	22 513	23 361	28 363	25 144	–	2,7
Länsstyrelserna	23 544	26 638	24 929	23 193	23 382	26 520	24 725	–	3,6
Kronofogdemyndigheterna	21 693	25 595	23 075	21 545	21 503	25 659	22 886	–	2,5
Tullverket	24 616	25 567	25 151	23 175	24 503	25 534	25 062	–	6,3
Universitet o högskolor	25 440	29 976	27 762	25 648	25 148	29 907	27 474	–	4,0
Lantbruksuniversitetet	24 121	28 179	26 287	24 925	24 013	28 190	26 118	–	3,9
Skogsvårdsstyrelserna	22 674	24 340	23 972	22 632	22 444	24 347	23 890	–	1,9
Arbetsmarknadsverket	23 915	25 142	24 409	22 218	23 738	25 092	24 259	–	2,4
Banverket	26 285	27 203	27 051	27 306	26 287	27 222	27 059	–	7,4
Vägverket	24 486	26 910	26 357	26 651	24 298	27 014	26 370	–	3,8
Övriga myndigheter	26 778	30 274	28 368	25 019	26 436	30 096	28 046	–	4,0
FÖRSVARET	23 267	27 808	26 807	25 087	23 206	27 812	26 763	–	4,0
ÖVR STATLIGT LÖNE-REGLERAD VERKSAMHET ²	25 323	26 374	25 783	22 777	24 606	26 274	25 292	3,0	21,4

Förändringssiffrorna är baserade på skillnader mellan de definitiva lönerna 2004 och de definitiva lönerna 2005.

1) Från och med januari 2005 har de Allmänna försäkringskassorna slagits ihop med Riksförsäkringsverket till Försäkringskassan, därför kan inga förändringssiffror redovisas för Försäkringskassan under 2005.

2) På grund av att de Allmänna försäkringskassorna ingick i Övrig statligt löner reglerad verksamhet 2004 och Försäkringskassan ingår i Civilförvaltningen 2005 så är förändringssiffrorna för de angivna raderna högre respektive lägre än normalt under 2005.

3) I denna procentuella förändring jämförs lönen 2005 för Helstatlig verksamhet och Civilförvaltningen mot lönen inklusive de Allmänna försäkringskassorna 2004, samt lönen 2005 för Övrig statligt löner reglerad verksamhet mot lönen exklusive de Allmänna försäkringskassorna 2004.

3. Statlig sektor – genomsnittlig månadslön fördelad efter näringsgren, augusti 2006**3. Governmental sector – average monthly salary by industry sector, August 2006**

Näringsgren/SNI 2002	Genomsnittlig månadslön, kronor							Förändring från föregående år	
	Heltidstjänstgörande			Deltids- tjänst- görande Totalt	Hel- och deltidstjänstgörande			Kronor	Procent
	Kvinnor	Män	Totalt		Kvinnor	Män	Totalt		
TOTALT	25 094	28 468	26 892	25 043	24 901	28 476	26 725	728	2,8
F Byggverksamhet	26 558	27 469	27 315	28 105	26 468	27 536	27 345	652	2,4
J Finansiell verksamhet	23 593	26 366	24 595	20 369	23 453	26 262	24 456	969	4,1
K Fastighetsverksamhet, företagstjänster	25 145	28 183	26 548	24 903	25 013	28 220	26 436	595	2,3
L Offentlig förvaltning och försvar	24 677	28 041	26 456	24 181	24 495	28 035	26 287	692	2,7
75.1 Offentlig förvaltning	26 151	29 885	27 816	25 044	25 866	29 837	27 548	834	3,1
75.2 Utrikesförvaltning och försvar	24 139	27 378	26 251	23 577	23 995	27 340	26 124	539	2,1
75.3 Obligatorisk socialförsäkring	22 645	25 940	23 461	23 118	22 565	26 302	23 422	956	4,3
M Utbildning	26 406	30 933	28 672	26 345	26 083	30 825	28 349	1 043	3,8
80.1 Grundskoleutbildning	24 532	25 449	24 771	21 474	23 913	25 188	24 217	547	2,3
80.3 Högskoleutbildning	26 471	31 004	28 768	26 493	26 160	30 898	28 453	1 055	3,9
80.4 Vuxenutbildning och övrig utbildning	27 428	29 188	28 169	25 609	27 385	29 062	28 093	1 503	5,7 ¹
N Hälso- och sjukvård, sociala tjänster	22 297	23 882	23 077	24 288	22 428	24 315	23 329	224	1,0
O Andra samhälleliga och personliga tjänster	24 872	25 761	25 282	22 990	24 502	25 618	24 983	-573	-2,2

Förändringssiffrorna är baserade på skillnader mellan de definitiva lönerna 2005 och de preliminära lönerna 2006.

1) Förändringssiffran är påverkad av strukturella förändringar.

4. Statlig sektor – genomsnittlig månadslön, utveckling fr.o.m. augusti 2004 t.o.m. augusti 2006

4. Governmental sector – average monthly salary, from August 2004 to August 2006

Mätmånad	Genomsnittlig månadslön, kronor			Förändring från föregående år, procent		
	preliminär	preliminär+retro	definitiv	preliminär mot preliminär	preliminär+retro mot definitiv	definitiv mot definitiv
aug-04	25 100	–	25 140	2,8	–	1,2
sep-04	25 290	–	25 330	2,4	–	1,0
okt-04	25 370	–	25 770	2,0	–	2,4
nov-04	25 400	–	25 830	1,4	–	2,4
dec-04	25 490	–	25 860	1,1	–	2,2
jan-05	25 460	–	26 020	0,8	–	2,6
feb-05	25 500	–	26 040	0,8	–	2,6
mar-05	25 560	–	26 080	1,1	–	2,9
apr-05	25 690	–	26 200	1,2	–	3,0
maj-05	25 710	–	26 180	1,4	–	3,1
jun-05	25 810	–	26 130	2,0	–	3,1
jul-05	25 800	–	26 080	2,4	–	3,4
aug-05	25 720	–	26 000	2,5	–	3,4
sep-05	25 940	26 210	–	2,6	3,5	–
okt-05	26 150	26 710	–	3,1	3,6	–
nov-05	26 300	26 740	–	3,5	3,5	–
dec-05	26 530	26 800	–	4,1	3,7	–
jan-06	26 550	26 920	–	4,3	3,5	–
feb-06	26 540	26 810	–	4,1	3,0	–
mar-06	26 600	26 820	–	4,1	2,8	–
apr-06	26 690	26 990	–	3,9	3,0	–
maj-06	26 760	26 970	–	4,0	3,0	–
jun-06	26 770	26 830	–	3,7	2,7	–
jul-06	26 790	26 810	–	3,8	2,8	–
aug-06	26 730	26 730	–	3,9	2,8	–

5. Statlig sektor – genomsnittlig månadslön för Civilförvaltningen och Försvaret, utveckling fr.o.m. augusti 2004 t.o.m. augusti 2006

5. Governmental sector – average monthly salary in the Civil Service and The Defence Organization, from August 2004 to August 2006

Mätmånad	Genomsnittlig månadslön, kronor			Förändring från föregående år, procent		
	preliminär	preliminär+retro	definitiv	preliminär mot preliminär	preliminär+retro mot definitiv	definitiv mot definitiv
aug-04	25 430	–	25 460	2,8	–	1,1
sep-04	25 630	–	25 670	2,4	–	0,9
okt-04	25 700	–	26 130	2,0	–	2,3
nov-04	25 740	–	26 190	1,4	–	2,3
dec-04	25 830	–	26 220	1,0	–	2,2
jan-051	25 450	–	26 020	-0,6	–	1,1
feb-051	25 490	–	26 030	-0,6	–	1,2
mar-051	25 550	–	26 080	-0,3	–	1,5
apr-051	25 690	–	26 200	-0,2	–	1,6
maj-051	25 700	–	26 170	0,0	–	1,6
jun-051	25 800	–	26 120	0,5	–	1,7
jul-051	25 790	–	26 080	1,1	–	2,1
aug-051	25 710	–	25 990	1,1	–	2,1
sep-051	25 930	26 200	–	1,2	2,1	–
okt-051	26 140	26 700	–	1,7	2,2	–
nov-051	26 290	26 730	–	2,2	2,1	–
dec-051	26 520	26 800	–	2,7	2,2	–
jan-061	26 530	26 900	–	4,2	3,4	–
feb-061	26 520	26 790	–	4,0	2,9	–
mar-061	26 580	26 800	–	4,0	2,8	–
apr-061	26 670	26 970	–	3,8	3,0	–
maj-061	26 740	26 950	–	4,0	3,0	–
jun-061	26 750	26 810	–	3,7	2,6	–
jul-061	26 760	26 790	–	3,8	2,7	–
aug-061	26 700	26 700	–	3,9	2,7	–

1) Från och med januari 2005 ingår Försäkringskassan i Civilförvaltningen, vilket bidrar till att den genomsnittliga månadslönen minskar.

6. Statlig sektor – antal sysselsatta fördelade efter myndighet, augusti 2006

6. Governmental sector – number of employees by authority, August 2006

Myndighet	Antal					Förändring från föregående år	Heltidspersoner	
	Samtliga	Heltids-tjänstgörande		Deltids-tjänstgörande			Antal	Därav kvinnor, procent
		Kvinnor	Män	Kvinnor	Män			
TOTALT	227 765	87 601	100 223	24 062	15 879	2 718	209 620	48,7
HELSTATLIG VERKSAMHET	227 304	87 433	100 093	23 950	15 828	2 682	209 253	48,7
CIVILFÖRVALTNINGEN	202 823	82 286	82 775	23 079	14 683	4 082	185 881	51,8
Justitiedepartementet	43 670	16 090	22 772	2 968	1 840	1 566	41 383	43,2
Polisväsendet	25 088	7 805	14 933	1 352	998	628	23 894	36,0
Domstolsväsendet	5 651	3 182	1 629	691	149	620	5 340	68,1
Kriminalvården	10 091	3 756	5 119	650	566	-70	9 499	43,4
Utrikesdepartementet	4 895	2 664	1 708	374	149	-668	4 683	62,0
Migrationsverket	2 643	1 485	928	164	66	-435	2 555	62,4
Försvarsdepartementet	151	66	67	12	6	-20	139	51,1
Socialdepartementet	23 249	12 810	5 434	3 604	1 401	981	21 222	71,3
Försäkringskassan	17 015	10 685	3 467	2 484	379	846	16 041	77,3
Finansdepartementet	27 703	12 913	10 122	3 517	1 151	1 084	26 232	58,7
Skatteverket	11 306	5 580	3 545	1 838	343	516	10 744	64,7
Länsstyrelserna	6 172	2 804	2 221	724	423	606	5 777	57,1
Kronofogdemyndigheten	2 521	1 370	761	312	78	71	2 405	66,2
Tullverket	2 207	938	1 162	89	18	52	2 172	46,1
Utbildnings- och kulturdepartementet	58 022	22 019	21 410	8 793	5 800	301	50 754	52,9
Universitet o högskolor	50 775	18 517	19 152	7 717	5 389	-81	44 168	51,4
Jordbruksdepartementet	6 562	2 815	2 324	904	519	56	5 879	56,6
Lantbruksuniversitetet	3 030	1 089	1 174	470	297	-33	2 644	50,8
Näringsdepartementet	33 906	10 977	16 827	2 529	3 573	689	31 198	40,2
Skogsstyrelsen	4 277	326	901	678	2 372	-170	2 778	25,0
Arbetsmarknadsverket	10 577	5 749	3 810	882	136	598	10 237	62,0
Banverket	6 500	1 075	5 092	147	186	62	6 368	18,4
Vägverket	7 800	1 622	5 119	424	635	133	7 301	25,5
Miljö- och samhällsbyggnadsdepartementet	4 665	1 932	2 111	378	244	93	4 389	49,2
FÖRSVARET	23 422	4 661	16 907	756	1 098	-1 741	22 385	22,6
RIKSDAGENS VERK	1 059	486	411	115	47	341	987	56,4
ÖVR STATLIGT LÖNEREGLERAD VERKSAMHET	461	168	130	112	51	36	367	58,6

7. Statlig sektor – antal sysselsatta fördelade efter län, augusti 2006

7. Governmental sector – number of employees by county, August 2006

Län	Antal					Förändring från föregående år	Heltidspersoner	
	Samtliga	Heltids- tjänstgörande		Deltids- tjänstgörande			Antal	Därav kvinnor, procent
		Kvinnor	Män	Kvinnor	Män			
TOTALT	227 765	87 601	100 223	24 062	15 879	2 718	209 620	48,7
Stockholm	64 348	27 159	27 637	6 094	3 458	771	60 023	51,3
Uppsala	14 342	5 195	5 803	2 003	1 341	64	12 718	49,7
Södermanland	4 935	1 983	2 060	535	357	-206	4 536	50,9
Östergötland	11 366	4 223	5 298	1 168	677	63	10 616	47,0
Jönköping	6 078	2 147	2 887	694	350	322	5 682	45,9
Kronoberg	3 159	1 075	1 325	457	302	-3	2 796	48,2
Kalmar	3 409	1 247	1 538	406	218	91	3 148	47,7
Gotland	1 717	688	703	163	163	-66	1 583	50,0
Blekinge	5 198	1 428	3 073	347	350	546	4 869	33,8
Skåne	24 165	8 825	10 336	3 003	2 001	656	21 902	48,6
Halland	4 157	1 342	2 070	501	243	103	3 862	43,3
Västra Götaland	29 835	10 953	13 032	3 499	2 352	51	27 204	48,1
Värmland	5 420	2 081	2 273	539	527	-208	4 924	48,8
Örebro	6 583	2 676	2 590	847	470	11	5 988	53,0
Västmanland	3 899	1 592	1 613	429	265	39	3 592	51,6
Dalarna	5 370	2 026	2 428	584	332	102	4 949	47,8
Gävleborg	5 486	2 282	2 395	433	376	11	5 075	49,8
Västernorrland	7 397	3 302	3 137	614	344	586	7 001	52,8
Jämtland	3 132	1 234	1 417	251	230	-464	2 900	47,4
Västerbotten	8 365	3 087	3 639	907	732	-132	7 540	47,5
Norrbottnen	9 404	3 056	4 969	588	791	381	8 710	38,7

8. Statlig sektor – antal sysselsatta fördelade efter näringsgren, augusti 2006

8. Governmental sector – number of employees by industry sector, August 2006

Näringsgren/SNI 2002	Antal					Förändring från föregående år	Heltidspersoner	
	Samtliga	Heltids-tjänstgörande		Deltids-tjänstgörande			Antal	Därav kvinnor, procent
		Kvinnor	Män	Kvinnor	Män			
TOTALT	227 765	87 601	100 223	24 062	15 879	2 718	209 620	48,7
F Byggverksamhet	11 983	1 840	9 067	394	682	-2	11 480	18,0
J Finansiell verksamhet	1 003	604	343	44	12	-5	979	64,2
K Fastighetsverksamhet, företagstjänster	14 685	7 034	6 054	1 199	398	465	14 095	55,5
L Offentlig förvaltning och försvar	135 050	54 233	60 947	12 123	7 747	2 297	126 678	49,0
75.1 Offentlig förvaltning	51 284	22 559	18 240	5 980	4 505	1 662	47 131	56,3
75.2 Utrikesförvaltning och försvar	66 548	20 881	39 151	3 655	2 861	-194	63 306	36,3
75.3 Obligatorisk socialförsäkring	17 218	10 793	3 556	2 488	381	829	16 241	77,0
M Utbildning	55 123	20 376	20 553	8 458	5 736	-138	48 009	52,0
80.1 Grundskoleutbildning	1 272	711	249	268	44	-9	1 157	76,2
80.3 Högskoleutbildning	53 751	19 610	20 264	8 188	5 689	-111	46 754	51,4
80.4 Vuxenutbildning och övrig utbildning	100	55	40	2	3	-18	99	57,6
N Hälsa- och sjukvård, sociala tjänster	6 332	2 091	2 033	1 185	1 023	50	5 252	52,2
O Andra samhällliga och personliga tjänster	3 581	1 422	1 223	657	279	148	3 120	57,0

Fakta om statistiken

Inledning

Detta Statistiska meddelande (SM) ingår i den löpande konjunkturlöne-statistiken och avser löner och sysselsättning inom statlig sektor. Statistiken har producerats av Statistiska centralbyrån (SCB), på uppdrag av Medlingsinstitutet (MI), som från och med 2001 ansvarar för officiell statistik inom området. Syftet med undersökningen är att månatligen belysa löner och sysselsättning inom statlig sektor i termer av nivå och utveckling. SCB har sedan 1976 utfört en undersökning i varje kvartals mittmånad av sysselsättningen inom den statliga sektorn. Efter ett betänkande från 1987 års lönekommitté har SCB fått regeringens uppdrag att tillsammans med Konjunkturinstitutet (KI) utforma en kortperiodisk lönestatistik. Från och med februari 1991 utökades därför undersökningen till att även omfatta de anställdas löner. Det främsta syftet med den utökade undersökningen är att ge underlag för konjunkturbedömningar och för analys av kostnadsutvecklingen inom den statliga sektorn. Undersökningen är en totalundersökning och är från och med januari 2000 månatlig. Detta SM innehåller uppgifter för augusti 2006.

Detta omfattar statistiken

Objekt och population

Populationen består av sysselsatta inom statlig förvaltning, sysselsatta vid institutioner hänförliga till statlig sektor samt sysselsatta vid socialförsäkringsfonder. Undersökningspopulationen delas upp i sysselsättnings- respektive lönepopulation. I sysselsättningspopulationen ingår alla som var anställda med lön under mät månaden. Undantagna är tjänstlediga som inte fick utbetald lön under mät månaden och anställda i utlandet. I lönepopulationen ingår alla, förutom de undantagna i sysselsättningspopulationen, som var anställda med lön under mät månaden och som då fyllt 18 men inte 65 år.

Statistiska mått

Statistiken i undersökningen redovisas i form av genomsnittliga månadslöner samt antalet sysselsatta. I månadslönen ingår grundlön, fasta- samt rörliga lönetillägg. I tabeller och tablåer redovisas genomsnittlig månadslön för heltids-tjänstgörande, deltidstjänstgörande samt hel- och deltidstjänstgörande. Den genomsnittliga månadslönen beräknas som summan av de anställdas månadslön dividerat med summan av deras tjänstgöringsomfattning. Den beräknade genomsnittliga månadslönen är alltså ett mått på den genomsnittliga ersättningen för en arbetsinsats motsvarande heltid under en månad. För både genomsnittlig månadslön och antal sysselsatta redovisas förändringen från motsvarande månad föregående år. Förändringssiffrorna är baserade på oavrundade uppgifter.

Efter tolv månader fastställs den slutliga genomsnittliga månadslönen. Det innebär att hänsyn tas till retroaktiva löneutbetalningar. De preliminära månadslönerna korrigeras med de retroaktiva lönebeloppen och de definitiva månadslönerna beräknas.

Variabler

Genomsnittlig månadslön

Med månadslön avses ersättning för månad innan avdrag gjorts, där grundlön, fasta samt rörliga lönetillägg ingår. Övertidstillägg, traktamentsersättningar samt jour- och beredskapstillägg ingår inte i den genomsnittliga månadslönen.

Antal sysselsatta

Som sysselsatt räknas den som fått lön utbetald under mät månaden oberoende av tjänstgöringens omfattning eller anställningstidens längd och där lönen inte består av enbart tillägg eller retroaktiv lön.

Anställningsform

Det förekommer två olika anställningsformer i redovisningen, heltid och deltid. Som heltidsanställd betraktas den som har en sysselsättningsgrad på 100 procent och som deltidsanställd räknas den som har en sysselsättningsgrad på mindre än 100 procent. Observera att heltidsanställda kan ibland vara deltidsanställda på grund av partiell tjänstledighet.

Antal heltidspersoner

Antal heltidspersoner i en redovisningsgrupp beräknas som summan av tjänstgöringens omfattning dividerat med 100 för de anställningar som tillhör redovisningsgruppen i undersökningsmaterialet.

Kön

Kvinna eller man.

Myndighet

Myndigheterna redovisas enligt Sveriges statskalender 2006.

Län

Med län avses i normalfallet individens tjänsteställe. Länsindelningen följer den regionala indelning för år 2006.

Näringsgren

Näringsgren redovisas enligt Standard för svensk näringsgrensindelning 2002, SNI 2002. Denna standard har som bas EU:s reviderade näringsgrensstandard, NACE rev.1.1 (NACE = Nomenclature Générale des Activités Economiques dans les Communautés Européennes).

Redovisningsgrupper

I SM-statistiken sker indelning på myndigheter, län, näringsgren (SNI 2002), kön och hel- respektive deltidstjänstgörande. Specialbearbetning kan göras på en finare redovisningsnivå eftersom materialet är totalräknat.

Så görs statistiken

Uppgifterna samlas in från olika administrativa datalönesystem. Det insamlade materialet genomgår en manuell och maskinell redigering i syfte att kontrollera uppgifternas rimlighet. För respektive myndighet jämförs uppgifterna mot de inkomna uppgifterna föregående månad. Vid tveksamheter tas kontakt med myndigheten för att få en bekräftelse på att uppgifterna är korrekta eller för att justera eventuella felaktigheter.

Statistikens tillförlitlighet

Bortfall

Bortfall utgörs av icke inrapporterade anställda på myndigheter och institut. För vissa myndigheter där uppgifter finns från en tidigare mätmånad imputeras uppgifter. De uppgifter som har imputerats har byggts på den saknade myndighetens tidigare inlämnade data som har räknats upp med genomsnitt från den svarande populationen. För augusti 2006 har samtliga myndigheter, av de myndigheter som brukar lämna in statistikuppgifter, lämnat in uppgifter. Utöver dessa finns det tyvärr några myndigheter och främst stiftelser eller institutioner som inte har lönesystem som klarar av att leverera de efterfrågade statistikuppgifterna. Dessa uppskattas bestå av cirka 2 800 personer, vilket motsvarar cirka 1,2 procent.

Täckning

Vid uppdelning mellan olika sektorer uppstår ibland tveksamheter om vilken sektor en enhet ska tillhöra. Vissa mindre enheter kan då ”ramla mellan stolarna”.

Bra att veta

Spridningsformer

Undersökningen presenteras huvudsakligen i detta Statistiska meddelande samt i de statistiska databaserna på www.scb.se/databaser/ssd.asp.

Primärmaterial

Uppgifterna är sekretesskyddade varför uppgifterna om enskilda individer inte lämnas ut till någon annan än individen själv. I undantagsfall efter särskild prövning kan forskare få tillgång till avidentifierat individmaterial för egna bearbetningar. Avidentifieringen görs då så att enskilda individer inte kan urskiljas.

Annan statistik

SCB producerar även motsvarande konjunkturstatistik för privat sektor samt för kommuner och landsting. Detta redovisas bland annat i Statistiska meddelanden för respektive undersökning. Löneuppgifter för den statliga sektorn redovisas också på årsbasis. Arbetskraftsundersökningarna (AKU) ger statistik över sysselsättningen för hela ekonomin. Det finns även en företagsbaserad kvartalsstatistik över sysselsättning för hela arbetsmarknaden (KS). Ovanstående undersökningar publiceras också i statistiska meddelanden serie AM.

Mer information om statistiken och dess kvalitet ges i en särskild [Beskrivning av statistiken](#) på SCB:s webbplats, www.scb.se.

In English

Summary

The average monthly salary for salaried employees in the governmental sector was SEK 26 730 during August 2006. Since August 2005, the monthly salary has increased by an average of 2.8 percent. For women the salaries increased by an average of 3.5 percent and for men the salaries increased by an average of 2.5 percent.

During August 2006 a total of about 227 770 persons were employed in the governmental sector, 2 720 more than August 2005. About 111 660 of these employees were women and 116 100 were men.

Since 1976 Statistics Sweden (SCB) has collected data for the middle of the month of each quarter on employment in the governmental sector. The data are used mainly in producing various employment estimates and forecasts for use in the national budgets and long-range forecasts.

After a report from the Wages and Salaries Committee in 1987, Statistics Sweden and the National Institute of Economic Research received a government commission to develop short-term statistics on wages and salaries. In February 1991 the survey expanded to include also the wages and salaries paid to employees. The main aim of the expanded survey is to provide a basis for estimations of economic trends and for analyses of cost trends in the governmental sector. Since 2001, the survey is carried out by Statistics Sweden at the request of the National Mediation Office. Since January 2000 the survey has been conducted on a monthly basis.

The population consists of employees with state-regulated wages or salaries at all government authorities, government ministries, public utilities and national insurance offices. The target population is divided into employment population and salary population.

List of tables

1. Governmental sector – average monthly salary, by authority, August 2006	5
2. Governmental sector – average monthly salary, including retroactive salary, by authority, August 2005	6
3. Governmental sector – average monthly salary by industry sector, August 2006	7
4. Governmental sector – average monthly salary, from August 2004 to August 2006	8
5. Governmental sector – average monthly salary in the Civil Service and The Defence Organization, from August 2004 to August 2006	9
6. Governmental sector – number of employees by authority, August 2006	10
7. Governmental sector – number of employees by county, August 2006	11
8. Governmental sector – number of employees by industry sector, August 2006	12

List of terms

antal	number
civilförvaltningen	Civil service
deltidstjänstgörande	part-time employees
Finansdepartementet	Ministry of Finance
Försvarsdepartementet	Ministry of Defence
försvaret	Defence Organization
heltidstjänstgörande	full-time employees
Jordbruksdepartementet	Ministry of Agriculture, Food and Consumer Affairs
Justitedepartementet	Ministry of Justice
kvinnor	female
län	county
Miljö- och samhällsbyggnads- departementet	Ministry of Environment
myndighet	authority
månadslön	monthly salary
män	male
Näringsdepartementet	Ministry of Industry and trade
näringsgren	industry sector
heltidspersoner	full-time equivalents
Riksdagens verk	The Parliament Agencies
samtliga	total, all
Socialdepartementet	Ministry of Health and Social Affairs
statlig sektor	governmental sector
statlig verksamhet	government activity
summa	sum
sysselsatta	employees
Utbildnings- och kulturdepartementet	Ministry of Education, Research and Culture
totalt	total
övrig statligt lönereglerad verksamhet	state-subsidized activity